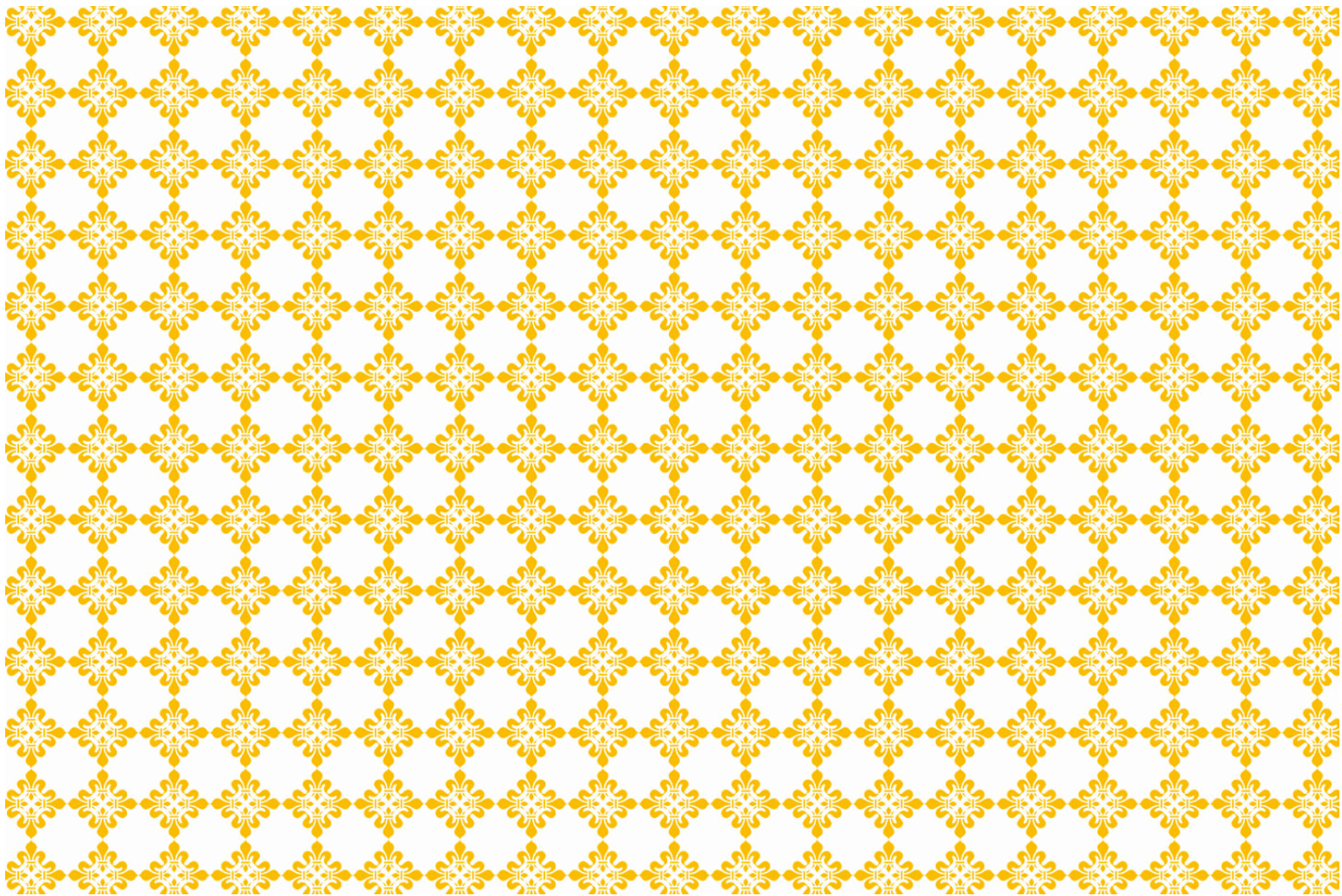


Lokala hälsoskyddsföreskrifter

Enköpings kommun



Här hittar du information om vilka lagar som finns för att skydda människors hälsa och miljön i Enköpings kommun.

De lokala hälsoskyddsföreskrifterna för Enköpings kommun antogs av kommunfullmäktige **den XX december 2025**.

Följande lagar och förordningar stöder beslutet

- 9 kapitlet, 7–8 och 10–13 paragraferna i miljöbalken (1998:808)
- 13, 17, 39–40 och 42–44 paragraferna i förordningen (1998:899) om miljöfarlig verksamhet och hälsoskydd

Inledande bestämmelser

1 §

För att skydda människors hälsa och miljö gäller dessa föreskrifter:

- Bestämmelserna i miljöbalken (1998:808)
- Förordningen (1998:899) om miljöfarlig verksamhet och hälsoskydd
- Länsstyrelsen i Uppsala läns föreskrifter om vattenskyddsområde och skyddsföreskrifter för Enköpings kommuns grundvattentäkter

Dessutom gäller föreskrifterna nedan:

Söka tillstånd för avlopp

2 §

Enligt denna föreskrift krävs inom Enköpings kommun:

- a) Tillstånd för inrättande anläggningar för omhändertagande av bad-, disk- och tvättvatten (så kallat BDT-avlopp). Tillstånd söks hos den kommunala tillsynsmyndigheten.

Om mängden eller sammansättningen av BDT-vatten som leds till en avloppsanordning avsevärt förändras ska det anmälas till den kommunala tillsynsmyndigheten. Anmälan ska göras innan åtgärden påbörjas.

- b) Det krävs även tillstånd från den kommunala tillsynsmyndigheten för att ändra mängd eller sammansättning av avloppsvatten till en befintlig avloppsanläggning, liksom att koppla på befintlig anläggning för vattentoalett eller utökning av antalet vattentoaletter. Ansökan skall skickas in i god tid innan arbete planeras påbörjas och tillstånd erhållas innan arbetet påbörjas.

Det krävs inte tillstånd från aktuell tillsynsmyndighet för påkopplande av avloppsvatten till kommunala avloppsanläggning/anslutning för avloppsvatten.

3§

Det krävs anmälan till den kommunala tillsynsmyndigheten innan inrättande av annan toalett än vattentoalett. Med annan toalett menas:

- 1) Förmultningstoalett, urinseparerande torrtoalett, förbränningstoalett eller annan jämförbar toalettlösning
- 2) Latrinkompost eller samkompost.

Söka tillstånd för djur

4 §

Inom detaljplanelagda områden samt områden där områdesbestämmelser finns behöver du tillstånd från aktuell tillsynsmyndighet för att hålla:

- nötkreatur, häst, get, får eller svin
- pälsdjur som inte är sällskapsdjur
- fjäderfän som inte är sällskapsdjur
- 6 eller fler hönor
- Tupp
- Giftorm

Du kan ansöka om tillstånd i efterhand hos den ansvariga tillsynsmyndigheten. Detta gäller om du har införskaffat och fortsatt att hålla djuren utan avbrott innan området eller fastigheten blev en del av en detaljplan eller omfattades av områdesbestämmelser.

Köra på tomgång

5 §

Du får köra på tomgång i högst en minut (gäller stillastående, motordrivna fordon utomhus)

Det gäller inte om

- du måste stanna på grund av förhållanden i trafiken, till exempel i trafikkö
- motorn är igång för att driva annan anordning på fordonet som inte är kopplat till uppvärmning och luftkonditionering.

Det är inte tillåtet att köra på tomgång med fordon som stannat vid broöppning och järnvägsövergång.

Sprida gödsel

6 §

Om du ska sprida naturlig gödsel, slam eller annan orenlighet inom eller intill områden med detaljplan gäller följande:

1. Anpassa tidpunkten för när du ska sprida gödsel efter vädret. Torrt och blåsigtt väder med vind från bebyggelsen innebär minsta risk för problem med lukt.
2. Nedbrukning bör ske i omedelbar anslutning till spridning, senast inom 24 timmar. Det gäller inte om du ska sprida gödsel i växande gröda.

Detta gäller utöver Statens jordbruksverks föreskrifter (SJV FS 1998:132) om försiktighetsmått vid spridning av gödselmedel.

Skydd för yt- och grundvatten

7 §

Enligt denna föreskrift krävs tillstånd för inrättande av anläggningar för energiutvinning (exempelvis värmepumpar eller frikyla) ur ytvatten, grundvatten, mark eller berg med stöd av 17 paragrafen i förordningen om miljöfarlig verksamhet och hälsoskydd.

Följande paragraf gäller inte anläggningar som omfattas av tillståndskrav enligt Miljöprövningsförordningen.

8 §

Inom Enköpings kommun är det inte tillåtet att tvätta fordon med avfettningsmedel, bilschampo och liknande produkter eller högtryckstvätt när det föreligger risk för att tvättvattnet når mark, ytvatten eller grundvatten.

Det är heller inte tillåtet att tvätta fordon på hårdgjord yta om risk föreligger att tvättvattnet med mera riskerar att läcka ut på mark eller rinna ner i en dagvattenbrunn.

Elda under bestämd period

9 §

Om du ska installera en ny eller byta befintlig panna, avsedd att elda med fast bränsle, är det endast tillåtet att installera panna med ackumulatortank. Anläggningen måste uppfylla gällande miljö-, brand- och säkerhetskrav. Kontakta en sotare i god tid innan installation. En fackman ska

installera och dimensionera pannan och sotningsväsendet ska godkänna pannan innan du börjar använda den.

10 §

En anmälan om att installera braskaminer, kakelugnar, braskassetter med flera skall skickas in till Miljö- och byggnadsnämnden i god tid innan installation. Installerad utrustning ska vara miljögodkänd. Äldre nedmonterad kakelugn räknas som miljögodkänd om den installeras av kunnig kakelugnsmakare.

Skicka in skriftlig ansökan/anmälan

11 §

Enligt 46 paragrafen i förordningen om miljöfarlig verksamhet och hälsoskydd (1998:899) ska en ansökan eller anmälan till miljö- och byggnadsnämnden vara skriftlig (enligt lokala föreskrifter meddelade med stöd av 39, 40 och 42 paragraferna i förordningen). De ska även innehålla nödvändiga uppgifter för ärendet samt de ritningar och tekniska beskrivningar som behövs för att bedöma aktuella anordningar, lokaler eller anläggningar.

Det går att få dispens

12 §

Miljö- och byggnadsnämnden får medge dispens från vad som gäller i föreskrifterna, om det är uppenbart att det inte finns risk för olägenheter för miljön och hälsa.

Taxan avgör summan

13 §

Miljö- och byggnadsnämnden får ta ut avgift för ansökningar om tillstånd eller dispens, för handläggning av anmälan samt för tillsyn. Det enligt taxan för prövning och tillsyn som kommunfullmäktige har tagit fram.